

iD Click Ultimate

55-70 & 55-70^{PLUS}

LUXURY VINYL TILES

Návod na
pokládku

2019

A - NÁŘADÍ NA POKLÁDKU iD CLICK ULTIMATE

- Nůž s rovnou čepelí
- Ochranné rukavice
- Palička s bílou pryžovou hlavou
- Skládací metr / měřicí páska
- Tužka / příložník
- Dilatační klínky
- Píla vykružovačka
- Rýsovací jehla

B- DŮLEŽITÉ INFORMACE PŘED POKLÁDKOU B.1 KONTROLA MATERIÁLU

Přesvědčte se o bezchybnosti materiálu před tím, než začnete pracovat. Již nařezanou nebo položenou podlahu nelze reklamovat. Aby byla zajištěna stejnorodost barev a designu, použijte při instalaci souvislé plochy vždy stejné číslo výrobní šarže.

B.2 AKLIMATIZACE

iD Click Ultimate musí být aklimatizován minimálně 24 hodin v místě pokládky dle níže uvedených podmínek.

B.3 TEPLOTA V MÍSTNOSTI POKLÁDKY

iD Click Ultimate musí být instalován při pokojové teplotě v rozmezí 15°C - 30°C. Teplota podkladu při pokládce nesmí být nižší než 10°C.

B.4 VLASTNOSTI PODKLADU

Připravte podklad dle platných norem ve vaší zemi. Podklad musí být rovný, pevný a nesmí být vystaven stoupající vlhkosti. Povolené podklady naleznete níže.

Maximální přípustná nerovnost může být 3mm na dvoumetrovou kovovou lať. Textilní podlahoviny musí být odstraněny. V zásadě doporučujeme odstranění všech podlahovin.

Pokládku iD Click Ultimate nedoporučujeme v těchto případech:

- Větší nerovnosti podkladu (nad rámec platné normy)
- Praskliny v podkladu
- Nedostatečně vysušený podklad
- Nedostatečně pevný, porézni nebo hrubý podklad
- Znečištěný podklad (např. olejem, voskem, lakem anebo zbytky nátěru)
- Rozdíl ve výšce mezi povrchem podkladu a navazujícími stavebními prvky
- Nevyhovující teplota podkladu (pod 10°C)
- Teplota v místnosti nižší než 15°C a vyšší než 30°C,
- Chybějící potvrzení o provedení topné zkoušky
- Teplota vyšší než 27 °C na povrchu podlahového topení

POVOLENÉ PODKLADY

- Laminát/parkety (pevně připevněné k podkladu)
- Kamenné podlahy, mramor
- Dlaždice (požadavky na velikost spár: < 6 mm šířka/< 3 mm hloubka)
- Krytiny z kompaktního PVC
- Způsobilé minerální potěry: nové nebo upravené
- Při použití nepřípustných podkladů zaniká záruka

C- POKLÁDKA

C.1 SMĚR POKLÁDKY

Při pokládce pracujte vždy zleva doprava. V místnosti pokládejte jednotlivé lamely ve směru světla. V dlouhých a úzkých místnostech (např. chodby) můžeme, iD Click Ultimate pokládat ve směru délky místnosti.

C.2 POKLÁDKA

Použijte vhodný dilatační klínek a vytvořte po celém obvodu dilatační spáru o šířce min. 6 mm. TIP: Místo dilatačních klínků lze použít odřezky podlahy. Dodržujte dilatační spáru o šířce 6 mm od všech příslušenství v místnosti jako jsou např. trubky, dveřní rámy atd. V zásadě tyto spáry nesmí být vyplněny silikonem, elektrickými kabely nebo jinými prvky.

C.3 POUŽITÍ SILIKONU JE POVOLENO POUZE V TĚCHTO VÝJIMEČNÝCH PŘÍPADECH:

• Vlhké místnosti:

Vyplnění rohových spár ve vlhkých místnostech o max. rozloze 10m² jako jsou koupelny nebo kuchyně, aby nedošlo k průniku vody přes dilatační spáru pod instalovanou podlahu. U větších ploch vystavených vlhkosti doporučujeme spáry opatřit izolační páskou a následně zaplnit silikonem nebo použít soklovou lištu s izolační hranou.

• Zárubně :

Pokud nelze zárubně zkrátit doporučujeme mezeru 6 mm pro dilatační spáru, která může být vyplněna silikonem. Pokud lze zárubně zkrátit, je nutné dodržet od zdi dilatační spáru 6 mm.

C.4 POKLÁDKA

Položte první lamelu perem směrem ke stěně a stejným způsobem instalujte další lamely zleva doprava. Ujistěte se, že druhá lamela je zasunuta perem dolů do drážky předchozí lamely, zaklopte směrem dolů a jemně poklepejte pryžovou paličkou. Při pokládce druhé řady umístěte levou lamelu (o délce minimálně 30 cm) do dlouhé drážky již položené řady lamel pod úhlem přibližně 30° a pomocí mírného tlaku sklopte dolů. Vezměte další lamelu, umístěte jej také v úhlu přibližně 30 ° v podélném směru na lamelu již nainstalované první řady, vyrovnejte jej co nejtěsněji s dříve nainstalovaným koncem lamely a zajistěte tak, jak je popsáno výše. Tato metoda se potom používá k instalaci všech ostatních řádků. Ujistěte se, že jsou koncové spáry v jednotlivých řadách odsazeny nejméně o 30 cm, aby se dosáhlo nejlepší instalace. Při pokládce poslední řady si změřte vzdálenost mezi stěnou a již položenou řadou a přeneste ji na lamelu. Poslední položená řada by měla být široká alespoň polovinu šířky lamely. Pokud stěna není rovná, musí být první řada vyříznuta podle profilu stěny pomocí rýsovací jehly, aby se vždy zachovala min. 6 mm expanzní mezera po obvodu místnosti.

C.5 DILATAČNÍ KLÍNKY VE VĚTŠÍCH PLOCHÁCH

Expanzní mezera by měla být 1 mm na instalovaný lineární metr s minimem 6 mm a maximálně 12 mm.

Místnosti s plochou větší než 400m² mohou být položeny vcelku za předpokladu, že odstup od stěn bude minimálně 12 mm. Plocha by v jednom směru neměla přesáhnout délku 20m. U extrémně úzkých a dlouhých místnosti je nutno použít dilatační klínky. Pokud je místnost přerušena stavebními prvky, jako jsou sloupy, dělicí příčky a průchody, dodržte dilatační spáry 6 mm kolem těchto prvků. Při instalaci soklových lišt, přechodových a ukončovacích profilů mějte na paměti, že tyto profily nesmíte pevně spojit s podlahou. Pokud budete potřebovat další informace, obraťte se na obchodního zástupce společnosti Tarkett.

DŮLEŽITÉ POKYNY K DOKONČENÍ POKLÁDKY

- Odstraňte dilatační klínky
- ID Click Ultimate nesmíte pevně spojit s podkladem nebo s nábytkem ani s ostatními stavebními díly.
- Pokud použijete rohožky nebo čistící zóny, zamezíte nadměrnému znečištění povrchu.
- Pokud posunujete těžký nábytek, použijte kluzáky nebo filcové podložky vhodné pro tvrdé podlahové krytiny. Nikdy neposouvejte těžká břemena nebo nábytek po podlaze, ale nadzvedněte je.
- Dbejte na to, aby kancelářské židle měly odpovídající, měkká kolečka typu W. Pro vyšší ochranu lze nainstalovat pod kolečka židlí nebo nábytku rohože.
- Pokud jsou práce dokončeny, ale zatím nedošlo k předání konečnému zákazníkovi, doporučujeme aplikaci ochranné fólie TarkoProtect.

ZVLÁŠTNOSTI A VÝJIMEČNÉ SITUACE

- Před instalací by měl být produkt aklimatizován při pokojové teplotě (mezi 15° C a 30° C) po dobu nejméně 24 hodin. To je důležité zejména v nevytápěných místnostech, zimních zahradách nebo v sousedství dveří na terasu.
- Vždy po instalaci se vyvarujte extrémním změnám teploty v místnosti. Teplota naměřená nad podlahou by neměla klesnout pod 10° C nebo nad 60° C.
- Při instalaci ID Click Ultimate v oblastech, které jsou vystaveny výrazným teplotním výkyvům, může být dilatační spára zdvojnásobena až na 12 mm na celém obvodu a okolo všech zařízení v místnosti.
- Barevná kolečka nebo nohy nábytku na bázi kaučuku (např. kolečka vozíků, pneumatiky) mohou při dlouhodobém kontaktu s vinylovou podlahou způsobit neodstranitelné skvrny.
- Těžká zařízení (kuchyňská linka, police...) by měla být nainstalována jako první a neměla by být umístěna nad iD Click Ultimate, přičemž je třeba dodržovat expanzní mezeru 6mm kolem zařízení nebo nohou nábytku.

ČIŠTĚNÍ A ÚDRŽBA

Po pokládce celou podlahu vyčistěte. Podlahu můžete zametat, vysávat nebo vytírat. Na hrubé nečistoty použijte kartáč a čisticí prostředek s neutrálním pH. Všechny agresivní nečistoty nebo nečistoty způsobující fleky musí být okamžitě odstraněny.

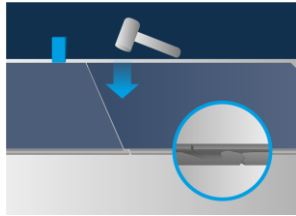
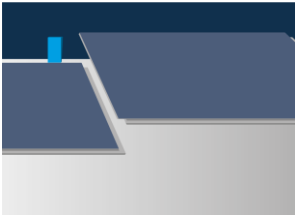
KROK 1

Položte první lamelu perem směrem ke stěně a stejným způsobem instalujte další lamely zleva doprava.



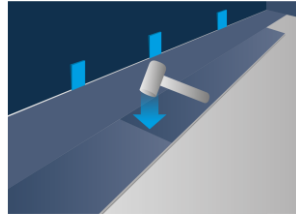
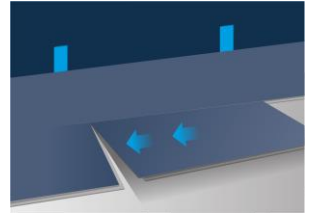
KROK 2

Ujistěte se, že druhá lamela je zasunuta perem dolů do drážky předchozí lamely, zaklopte směrem dolů a jemně poklepejte pryžovou paličkou.



KROK 4

Vezměte další lamelu a umístěte jej také v úhlu přibližně 30° v podélném směru na lamelu již nainstalované první řady, vyrovnejte jej co nejtěsněji s dříve nainstalovaným koncem lamely a zarovnejte jej, jak je popsáno výše.



Touto metodou se instalují i ostatní řadky. Ujistěte se, že koncové spoje lamel jsou odsazeny nejméně o 30 cm, aby bylo dosaženo stabilní instalace. Při pokládce poslední řady si změřte vzdálenost mezi stěnou a již položenou řadou a přeneste ji na lamelu. Poslední položená řada by měla být široká alespoň polovinu šířky lamely. Nezapomeňte na 6 mm dilatační spáru mezi poslední řadou a zdí.

KROK 3

Při pokládce druhé řady umístěte levou lamelu (o délce minimálně 30 cm) do dlouhé drážky již položené řady lamel pod úhlem přibližně 30° a pomocí mírného tlaku sklopte dolů.

